

СОГЛАСОВАНО:

Педагогическим советом
МБОУ ДО СШ №12
Протокол № 2
от «31» марта 2025г.

УТВЕРЖДАЮ:

Директор МБОУ ДО СШ №12
_____ М.В. Повышева
Приказ № 32
от «01» апреля 2025г.

ОТЧЕТ О РЕЗУЛЬТАТАХ САМООБСЛЕДОВАНИЯ

**в Муниципальном бюджетном образовательном учреждении
дополнительного образования «Спортивная школа №12
по спортивному ориентированию им. Т.В. Лариной»**

за 2024 год

АНАЛИТИЧЕСКАЯ ЧАСТЬ

1. Общие сведения

1.1. Полное наименование образовательного учреждения в соответствии с Уставом: Муниципальное бюджетное образовательное учреждение дополнительного образования «Спортивная школа №12 по спортивному ориентированию им. Т.В. Лариной» (далее Учреждение);

1.2. Краткое наименование образовательного учреждения в соответствии с Уставом: МБОУ ДО СШ №12;

1.3. Юридический адрес: 603146, г. Нижний Новгород, ул. Юбилейная, д.35;

1.4. Телефон: (831) 417-02-64;

1.5. E-mail: sportshkola12@yandex.ru;

1.6. Сайт учреждения: <http://school-12.ru>;

1.7. Учредитель: Департамент физической культуры и спорта администрации города Нижнего Новгорода (далее – Учредитель);

1.8. Организационно-правовая форма: муниципальное учреждение;

1.9. Тип учреждения: бюджетное учреждение;

1.10. Тип образовательной организации: учреждение дополнительного образования;

1.11. Основной вид деятельности: дополнительное образование детей и взрослых (ОКВЭД 85.41, раздел «Образование»);

1.12. Директор МБОУ ДО СШ №12: Повышева Марина Витальевна;

1.13. Лицензия: № Л035-01281-52/00616966 от 20.09.2022

1.14. Количество отделений, групп, обучающихся:

| Наименование отделений | Количество групп | | | | Всего групп | Количество обучающихся | | | | Всего обучающихся |
|---------------------------|------------------|----|----|-----|-------------|------------------------|-----|-----|-----|-------------------|
| | СОГ | НП | УТ | ССМ | | СОГ | НП | УТ | ССМ | |
| спортивное ориентирование | | 9 | 24 | 9 | 42 | | 107 | 230 | 31 | 368 |
| спорт глухих | | | 1 | 1 | 2 | | | 11 | 2 | 13 |

1.15. Режим работы: осуществляется ежегодно, включая выходные дни, с 08.00 до 20.00 часов, для спортсменов старше 14 лет с 08.00 до 21.00 часов (СанПиН 1.2.3685-21).

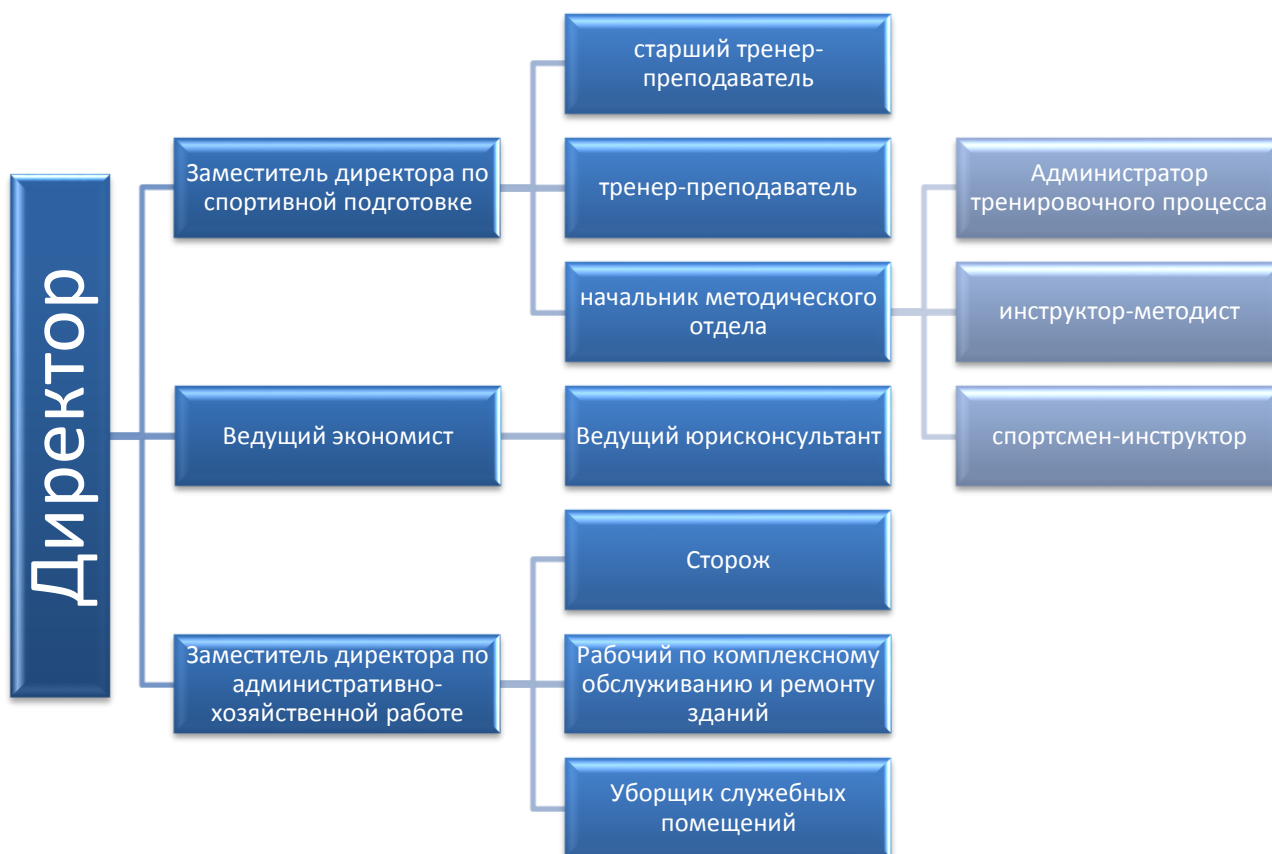
2. Система управления

2.1. Структура

Управление Учреждением осуществляется в соответствии с действующим законодательством, на основании Устава с соблюдением принципа единоначалия и коллегиальности. В Учреждении руководитель - директор.

Коллегиальными органами управления Учреждения является:

- Общее собрание;
- Тренерский совет.



В целом структура Учреждения и система управления достаточны и эффективны для обеспечения выполнения функций в сфере физической культуры и спорта в соответствии с действующим законодательством РФ.

- Заместитель директора по спортивной подготовке

Курагина Екатерина Алексеевна, образование высшее, стаж работы в должности 5,5 лет, телефон 8 (831) 417- 02- 64, электронный адрес: sportshkola12@yandex.ru

- Заместитель директора по административно-хозяйственной работе

Гончаренко Сергей Сергеевич, образование высшее, стаж работы в должности 0,5 года, телефон 8 (831) 417- 02- 64, электронный адрес: sportshkola12@yandex.ru

2.2. Сведения о педагогических кадрах.

| Должность | Численность | Квалификационная категория | | | Образование | | Почетное звание |
|------------------------------|-------------|----------------------------|--------|--------|--------------|---------------------|-----------------|
| | | высшая | первая | вторая | Высшее спец. | среднее специальное | |
| Старший тренер-преподаватель | 3 | 3 | | | 3 | | |
| Тренер-преподаватель | 17 | 11 | 5 | 1 | 16 | 1 | |
| Инструктор-методист | 2 | | | 2 | 2 | | |

2.3. Сведения об административно-управленческих кадрах.

| Должность | Количество человек | Высшее образование | Наличие спортивного звания | Награды |
|-----------------------|--------------------|--------------------|----------------------------|---|
| Директор | 1 | 1 | | Почетная грамота Министерства спорта России |
| | | | | Благодарность Министерства спорта России |
| | | | | Благодарность Губернатора Нижегородской области |
| Заместитель директора | 2 | 2 | 1 | Благодарность Министерства спорта России |
| | | | | Благодарственное письмо Губернатора Нижегородской области |

Количество специалистов, осуществляющих процесс спортивной подготовки в Учреждении (далее – специалисты) составляет 25 человек, включая административных работников (директора, заместителя директора по СП, инструктора-методисты) и совместителей.

Уровень образования специалистов (включая 2 совместителя): высшее образование имеют 24 человек (96%);

среднее специальное образование – 1 человека (0,5%);

Средний возраст составляет 46 лет.

Количество специалистов, прошедших курсы повышения квалификации и профессиональной переподготовки: 5 человек

3. Организационно-правовое обеспечение.

- Федеральный закон от 29.12.2012 № 273-ФЗ «Об образовании в Российской Федерации» (с изменениями и дополнениями);
- Федеральный закон от 04.12.2007 № 329-ФЗ «О физической культуре и спорте в Российской Федерации» (с изменениями и дополнениями);
- Приказ Минспорта России от 30.10.2015 №999 «Об утверждении требований к обеспечению подготовки спортивного резерва для спортивных сборных команд Российской Федерации» (с изменениями и дополнениями);
- Приказ Минспорта России от 03.08.2022 №634 «Об особенностях организации и осуществления образовательной деятельности по дополнительным образовательным программам спортивной подготовки» (с изменениями и дополнениями);
- приказа Минспорта России от 21.10.2022г. №1039 "Об утверждении Федерального стандарта спортивной подготовки по виду спорта «спортивное ориентирование»"
- Приказ Минздрава России от 23.10.2020 № 1144н «Об утверждении порядка организации оказания медицинской помощи лицам, занимающимся физической культурой и спортом (в том числе при подготовке и проведении физкультурных мероприятий и спортивных мероприятий), включая порядок медицинского осмотра лиц, желающих пройти спортивную подготовку, заниматься физической культурой и спортом в организациях и (или) выполнить нормативы испытаний (тестов) Всероссийского физкультурно-спортивного комплекса «Готов к труду и обороне» ГТО))» и форм медицинских заключений о допуске к участию физкультурных и спортивных мероприятиях» (с изменениями и дополнениями);
- Постановление Главного государственного санитарного врача РФ от 28.09.2020 № 28 «Об утверждении санитарных правил СП 2.4.3648-20 «Санитарно-эпидемиологические требования к организациям воспитания и обучения, отдыха и оздоровления детей и молодежи»;
- Постановление Главного государственного санитарного врача РФ от 28.01.2021 №2 «Об утверждении санитарных правил и норм СанПиН 1.2.3685-21 «Гигиенические нормативы и требования к обеспечению безопасности и (или) безвредности для человека факторов среды обитания»;
- СП 3.1/2.4.3598-20 «Санитарно-эпидемиологические требования к устройству, содержанию и организации работы образовательных организаций и других объектов социальной инфраструктуры для детей и молодежи в условиях распространения новой коронавирусной инфекции (COVID-19)»;
- Дополнительная образовательная программа спортивной подготовки по виду спорта «спортивное ориентирование»;
- Правила внутреннего трудового распорядка;
- Должностные инструкции сотрудников;
- Положение об оплате труда работников учреждения;
- Положение о материальном стимулирование работников;
- Инструкции по техники безопасности;
- Штатное расписание и тарификационный список работников;
- Календарный учебно-тренировочный план;
- Положение о приеме, переводе и отчислении обучающихся;
- Правила внутреннего распорядка обучающихся и т.д. положения

Документ подписан электронной подписью

Муниципальное бюджетное образовательное учреждение
дополнительного образования "СПОРТИВНАЯ ШКОЛА № 12 ПО
СПОРТИВНОМУ ОРИЕНТИРОВАНИЮ ИМ. Т. В. ЛАРИНОЙ", Повышева

01.04.25 10:57 (MSK)

Сертификат 6D424CDB5EBA51C94626C1002CA00B1E

Марина Витальевна, Директор

- приказы и распоряжения Учредителя;
- приказы и распоряжения директора;
- трудовые договора, дополнительные соглашения к трудовым договорам и др.

4. Оценка образовательной деятельности.

4.1. Контингент обучающихся, спортсменов и его структура.

4.1.1. Контингент обучающихся составляет 381 человек, в том числе:

| | | |
|------------------------|-----------------|-------------|
| Обучающихся в возрасте | С 8 до 14 лет | 266 человек |
| Обучающихся в возрасте | С 15 до 18 лет | 87 человек |
| Спортсменов в возрасте | 18 лет и старше | 28 человек |

4.1.2. Контингент обучающихся и спортсменов по этапам обучения по программе спортивной подготовки:

| | | |
|---------------------------|---------------------------|---|
| Этап начальной подготовки | Учебно-тренировочный Этап | Этап совершенствования спортивного мастерства |
| 107 человек | 241 человек | 33 человек |

4.1.3. Сведения о зданиях и помещениях, объектах физической культуры и спорта

| № | Здания, помещения | | Объекты физической культуры и спорта, используемые в образовательной деятельности | | |
|---|--|------------------------|---|---|---------------------------|
| | Наименование, адрес, площадь | Форма владения | Наименование спортооружения, адрес, размеры, площадь | В том числе: (указать отдельно спортзалы, спортивные площадки, поля, бассейны, легкоатлетические ядра, манежи и др., размеры) | Форма владения |
| 1 | Нежилое помещение в многоквартирном жилом доме по адресу г. Нижний Новгород, ул. Юбилейная, дом. 35, Пом. № 1 (197,6 кв.м) | Оперативное управление | «Спортивный зал МБОУ ДО СШ №12» г. Нижний Новгород, ул. Юбилейная, дом. 35, Пом. 1 (60 кв.м) | Спортивный зал 11м x 6 м | Оперативное управление |
| 2 | Нежилое помещение в многоквартирном жилом доме по адресу г. Нижний Новгород, ул. Юбилейная, дом. 36, Пом. № 1 (99 кв.м) | Оперативное управление | «Тренажерный МБОУ ДО СШ №12» г. Нижний Новгород, ул. Юбилейная, дом. 36, Пом. 2 (60,7 кв.м) | Тренажерный зал | Оперативное управление |
| 3 | Нежилое здание МБОУ ДО «СШ «Нижегородец» г. Нижний Новгород, ул. | | «Часть нежилого здания МБОУ ДО «СШ«Нижегородец» г. Нижний Новгород, ул. | Лыжная база | Безвозмездное пользование |

| | | | | | |
|----|--|--|--|--------------------------|---------------------------|
| | Дубравная, дом.19, | | Дубравная, дом.19, (34,3 кв.м) | | |
| 4 | Здание МБОУ «Школа №135» г.Нижний Новгород, ул. Корейская, дом. 22 | | «Часть нежилого помещения МБОУ «Школа №135» г. Нижний Новгород, ул. Корейская, дом. 22 (86 кв.м.) | Спортивный зал 11м x 6 м | Безвозмездное пользование |
| 5 | Здание МАОУ СШ № 102 г. Нижний Новгород, ул. Родионова, дом. 201 | | «Часть помещений МАОУ СШ №102» г. Нижний Новгород, д.201 (55,6 кв.м) | | Безвозмездное пользование |
| 6 | Здание МАОУ «Школа № 131» г.Нижний Новгород, ул. Цветочная (Приокский), дом. 6 | | «Часть нежилого помещения МБОУ «Школа № 131» г. Нижний Новгород, ул.Цветочная (Приокский), дом. 6 (98,7 кв.м.) | Лыжная база | Безвозмездное пользование |
| 7 | Здание МБОУ «Школа № 141» г.Нижний Новгород, ул. Вожей революции, (Сормовский район) дом. 29 | | «Часть нежилого помещения МБОУ «Школа № 141» г.Нижний Новгород, ул. Вожей революции, (Сормовский район) дом. 29 (130,6 кв.м) | | Безвозмездное пользование |
| 8 | Здание МБОУ «Школа № 79» г.Нижний Новгород, ул. Зайцева, (Сормовский район) дом. 18А | | «Часть нежилого помещения МБОУ «Школа № 79» г.Нижний Новгород, ул. Зайцева, (Сормовский район) дом. 18А (1 корп.) (56,7 кв.м) г.Нижний Новгород, ул. Машинная, (Сормовский район) дом. 37 (3 корп.) (46,8кв.м) | | Безвозмездное пользование |
| 9 | Здание Легкоатлетический манеж на стадионе Локоматив г. Нижний Новгород, ул. Балаклавский, д.15, стр.1 | | «Здание» Легкоатлетический манеж на стадионе Локоматив г. Нижний Новгород, ул. Балаклавский, д.15, стр.1 | Легкоатлетический манеж | Безвозмездное пользование |
| 10 | Здание МБОУ «Школа № 134» г.Нижний Новгород, ул. 40 лет Победы, (Сормовский район) дом. 16 | | «Часть нежилого здания» МБОУ «Школа № 134» г.Нижний Новгород, ул. 40 лет Победы, (Сормовский район) дом. 16 (278,8 кв.м) | | Безвозмездное пользование |

Учреждение использует помещения образовательных организаций, иных организаций для проведения учебно-тренировочных занятий на основании договора безвозмездного пользования.

В Учреждении поддерживается необходимый санитарно-гигиенический режим. Здания оборудованы хозяйственно-питьевой системой водоснабжения от центрального водопровода, имеется горячая вода в душевых. Медицинский кабинет отсутствует.

Спортивные объекты оснащены необходимым спортивным инвентарем и оборудованием. Обновление спортивного инвентаря происходит за счет бюджетных и внебюджетных средств.

По итогам прошедшего года освоены в полном объеме все полученные финансовые средства и достигнуты целевые показатели результативности, обозначенные соглашениями.

4.2. Формы обучения.

Форма обучения в МБОУ ДО СШ №12 – очная.

ДОКУМЕНТ ПОДПИСАН ЭЛЕКТРОННОЙ ПОДПИСЬЮ

МУНИЦИПАЛЬНОЕ БЮДЖЕТНОЕ ОБРАЗОВАТЕЛЬНОЕ УЧРЕЖДЕНИЕ
ДОПОЛНИТЕЛЬНОГО ОБРАЗОВАНИЯ "СПОРТИВНАЯ ШКОЛА № 12 ПО
СПОРТИВНОМУ ОРИЕНТИРОВАНИЮ ИМ. Т. В. ЛАРИНОЙ", Повышева
Марина Витальевна, Директор

01.04.25 10:57 (MSK)

Сертификат 6D424CDB5EBA51C94626C1002CA00B1E

4.3. Наполняемость групп.

Наполняемость групп для обучающихся по программе спортивной подготовки в соответствии с требованиями приказа Минспорта России от 30.06.2021 г. № 500 "Об утверждении Федерального стандарта спортивной подготовки по виду спорта «спортивное ориентирование»"

Программа спортивной подготовки:

| № | Этапы спортивной подготовки | Длительность этапов (в годах) | Минимальный возраст для зачисления и перевода в группы (лет) | Минимальная наполняемость групп (человек) | Максимальная наполняемость групп (человек) |
|---|--|----------------------------------|--|---|--|
| 1 | Начальной подготовки | 2 года | 8 | 12 | 24 |
| 2 | Учебно-тренировочный | 2 года | 10 | 6 | 12 |
| | | 3 года углубленная специализация | 12 | 6 | 12 |
| 3 | Совершенствования спортивного мастерства | без ограничений | 14 | 2 | соответствие требованиям |

4.4. Анализ структуры программы спортивной подготовки в соответствии федеральным стандартам по виду спорта спортивное ориентирование

Деятельность в МБОУ ДО СШ направлена на подготовку спортивного резерва и спортсменов высокого класса в соответствии с федеральными стандартами спортивной подготовки (Приказ 30.06.2021г. № 500 Министерство спорта РФ).

Тренировочный план отражает специфику реализации программы спортивной подготовки по виду спорта спортивное ориентирование, принятый в МБОУ ДО СШ №12 на этапе начальной подготовке, на тренировочном этапе (этап спортивной специализации) и на этапе совершенствование спортивного мастерства.

Спортивная подготовка включает следующие этапы и периоды:

- *спортивно-оздоровительная работа;*

- *этап начальной подготовки:*

периоды:

до года, первый год подготовки,

свыше года, второй год подготовки;

- *учебно-тренировочный этап (этап спортивной специализации):*

периоды:

до двух лет (начальной специализации), первый год подготовки, второй год подготовки,

свыше двух лет (углубленной специализации), третий год подготовки, четвертый год подготовки, пятый год спортивной подготовки;

- *этап совершенствование спортивного мастерства (весь период);*

Содержание программы спортивной подготовки соответствуют целям и

особенностям МБОУ ДО СШ №12.

Основными формами организации спортивной подготовки являются:

- групповые спортивные тренировки;
- индивидуальные учебно-тренировочные занятия, проводимые согласно годовому учебно-тренировочному плану с одним или несколькими спортсменами, объединенным для подготовки к выступлению на спортивных соревнованиях в группу;
- работа по индивидуальному плану;
- учебно-тренировочные мероприятия;
- участие в спортивных и иных мероприятиях;
- инструкторская и судейская практика;
- медико-восстановительные мероприятия;
- тестирование и контроль.

Комплектование групп спортивной подготовки, а также планирование учебно-тренировочных занятий (по объему и интенсивности тренировочных нагрузок разной направленности) осуществляется в соответствии с тендерными и возрастными особенностями развития.

С учетом сроков проведения официальных спортивных мероприятий и официальных физкультурных мероприятий, в которых планируется участие спортсменов, учебно-тренировочный процесс в учреждении начинается с 01 января 2024 года и оканчивается 31 декабря 2024 года. Формирование спортивной группы начальной подготовки первого года обучения для зачисления в учреждения с 01.01.2024 (возможно продление до 15.02.2024г.).

**Режим учебно-тренировочной работы и требования
(возрастные, количественный, качественный состав групп),
к спортивной подготовке по спортивному ориентированию.**

| Этапы подготовки | Этап обучения | Возраст для зачисления в группы (лет) | | Наполняемость групп (человек) | | Нормативы оплаты труда (в % на 1-го обучающегося) | Качество к спортивной подготовленности |
|--|---------------|---------------------------------------|------|-------------------------------|------|---|--|
| | | мин | макс | мин | макс | | |
| Начальной подготовки | 1 год | 8 | 12 | 12 | 24 | 3 | Выполнение нормативов по ОФП для зачисления на этап спортивной подготовки. |
| | 2 год | 9 | 12 | 12 | 24 | 5 | Выполнение нормативов по ОФП и СФП для перевода (зачисления) на следующий этап спортивной подготовки, выполнение юношеских разрядов |
| Учебно-тренировочный этап (спортивная специализация) | 1-2 год | 10 | 13 | 6 | 12 | 8 | Динамика роста уровня СФП, выполнение ОФП и технико-тактической подготовленности спортсменов для зачисления на этап спортивной подготовки, выполнение юношеских спортивных разрядов. |

| | | | | | | | |
|--|------------|----|----|---|--------------------------------------|----|---|
| | 3-5 лет | 12 | 18 | 6 | 12 | 13 | Динамика роста уровня СФП, выполнение ОФП и технико-тактической подготовленности спортсменов для перевода (зачисления) на следующий этап спортивной подготовки, выполнение нормативов массовых спортивных разрядов. |
| | | | | | | | Выполнение 1 спортивного разряда и норматива КМС |
| Совершенствования спортивного мастерства | до года | 14 | - | 2 | соответствие спортивной квалификации | 21 | Динамика роста уровня СФП, ОФП и технико-тактической подготовленности спортсменов для перевода (зачисления) на следующий этап спортивной подготовки. Выполнение КМС |
| | Свыше года | | | | | 34 | Динамика спортивных достижений для перевода (зачисления) на следующий этап спортивной подготовки, выполнение норматива МС |

Продолжительность спортивной подготовки в учебно-тренировочном году 52 недели.

Продолжительность астрономического часа - 60 минут. Перерыв между учебными занятиями - 10-15 минут.

При составлении расписания учебно-тренировочных занятий продолжительность одной занятия рассчитывается с учетом возрастных особенностей и этапа спортивной подготовки спортсменов:

- на этапе начальной подготовки - до 2 часов;
- на учебно-тренировочной этапе (этапе специализации) - до 3 часов;
- на этапе совершенствования спортивного мастерства - до 4 часов;

При проведении более одного учебно-тренировочного занятия в один день суммарная продолжительность спортивных занятий не должна составлять более восьми часов.

Количество часовой нагрузки в неделю может меняться (может увеличиваться или уменьшаться) в зависимости от этапа подготовки. Неизменным остаётся количество часов нагрузки за учебно-тренировочный год.

Допускается проведение учебно-тренировочных занятий одновременно со спортсменами из разных групп при соблюдении нижеперечисленных условий: разница в уровне подготовки спортсменов не превышает двух спортивных разрядов и (или) спортивных званий;

не превышена единовременная пропускная способность;

не превышен максимальный количественный состав объединений группы, рассчитываемый в соответствии с особенностями формирования групп и определения объема недельной учебно-тренировочной нагрузки спортсменов с учетом этапа и периода подготовки (в астрономических часах).

4.5. Результаты освоения программы спортивной подготовки.

ДОКУМЕНТ ПОДПИСАН ЭЛЕКТРОННОЙ ПОДПИСЬЮ

МУНИЦИПАЛЬНОЕ БЮДЖЕТНОЕ ОБРАЗОВАТЕЛЬНОЕ УЧРЕЖДЕНИЕ
ДОПОЛНИТЕЛЬНОГО ОБРАЗОВАНИЯ "СПОРТИВНАЯ ШКОЛА № 12 ПО
СПОРТИВНОМУ ОРИЕНТИРОВАНИЮ ИМ. Т. В. ЛАРИНОЙ", ПОВЫШЕВА

Марина Витальевна, Директор

01.04.25 10:57 (MSK)

Сертификат 6D424CDB5EBA51C94626C1002CA00B1E

4.5.1. Доля обучающихся, успешно прошедших промежуточную аттестацию и неаттестованных.

| | |
|---|-------------|
| Количество обучающихся успешно прошедших промежуточную аттестацию | 381 человек |
| Количество обучающихся, неаттестованных | нет |
| Количество обучающихся, повторно аттестованных | нет |

4.5.2. Качество освоения выпускниками программ.

| Количество выпускников | |
|---|-------------|
| Учебно-тренировочный этап | 6 человек |
| Этап спортивного совершенствования мастерства | 10 человека |

4.5.3. Сведения о спортсменах, имеющие разряды и звания

| Всего обучающихся: | На 31.12.23 | На 31.12.24 |
|-------------------------------------|-------------|-------------|
| Мастер спорта международного класса | 1 ЗМС | 1 ЗМС |
| Мастер спорта России | 8 | 9 |
| Кандидат в мастера спорта | 24 | 33 |
| 1 разряд | 61 | 64 |
| Массовые разряды | 211 | 203 |

4.5.4. Результаты, показанные спортсменами на спортивных соревнованиях в 2024г.

| № п/п | ФИО спортсмена | Вид спорта | Занятое место | Наим-е соревн | Дата и место проведения | Тренер |
|-------|---------------------|---------------------------|---------------|---------------|---------------------------|-----------------|
| 1 | Агапова Екатерина | спортивное ориентирование | 2,2,3 | 1) ВС | 12-16.06.24, Вача | Миронова Т.Е. |
| | | | 1,1 | 2) ВС | 6-11.07.24, Ворсма | |
| 2 | Белозеров Роман | спортивное ориентирование | 1э | 1) ПР | 20-26.02.24, Уфа | Стародумов К.В. |
| | | | 2,2,3 | 2) ВС | 06-10.03.24, Иркутск | |
| | | | 1,2 | 3) ВС | 04-07.07.24, Ворсма | |
| | | | 1,2,3 | 4) ВС | 28-02.12.24, Сургут | |
| | | | 1,1,1 | 5) ВС | 05-09.12.24, Горнозаводск | |
| | | | 1,1,1 | 6) ПР | 19-23.12.24, Барнаул | |
| 3 | Блинов Дмитрий | спортивное ориентирование | 3 | 1) ВС | 12-16.06.24, Вача | Творогова О.В. |
| 4 | Борисова Анастасия | спортивное ориентирование | 3 | 1) ВС | 12-16.06.24, Вача | Творогова О.В. |
| | | | 2э | 2) ПР | 06-08.08.24, Рязань | |
| 5 | Весенко Мария | спортивное ориентирование | 3,3 | 1) ВС | 06-10.03.24, Иркутск | Мартьянова О.В. |
| | | | 3 | 2) ВС | 20-22.03.24, Архангельск | |
| 6 | Воротилова Ангелина | спортивное ориентирование | 3 | 1) ВС | 12-16.06.24, Вача | Творогова О.В. |
| | | | 2э | 2) ПР | 06-08.08.24, Рязань | |
| 7 | Гаркуша Анастасия | спортивное ориентирование | 2 | 1) ВС | 03-10.06.24, Сабаетово | Дрянков А.С. |
| 8 | Голубев Савелий | спортивное ориентирование | 3э | 1) ПР | 23-25.08.24, Барнаул | Абакумова М.В. |
| | | | 3 | 2) ВС | 04-08.09.24, Н.Новгород | |
| 9 | Грачева Дарья | спорт глухих | 2э | 1) ПР | 07-10.03.24, Уфа | Плис С.А. |
| 10 | Груздева Валерия | спортивное ориентирование | 3,3 | 1) ВС | 25-28.07.24, Ярославль | Еремина Е.Н. |
| 11 | Елисева Елена | спортивное ориентирование | 2,2,2,2 | 1) ВС | 06-10.03.24, Иркутск | Мартьянова О.В. |
| | | | 1,2 | 2) ВС | 20-22.03.24, Архангельск | |

ДОКУМЕНТ ПОДПИСАН ЭЛЕКТРОННОЙ ПОДПИСЬЮ

| | | | | | | |
|----|---------------------|---------------------------|----------|-------|---------------------------|-----------------|
| | | | 1 | 3) ВС | 12-16.06.24, Вача | |
| | | | 1 | 4) ВС | 05-09.12.24, Горнозаводск | |
| | | | 2,3 | 5) ПР | 19-23.12.24, Барнаул | |
| 12 | Еремина Мария | спортивное ориентирование | 2 | 1) ВС | 03-10.06.24, Сабаево | Еремина Е.Н. |
| 13 | Каликин Дмитрий | спортивное ориентирование | 3,3,3 | 1) ВС | 20-22.03.24, Архангельск | Стародумов К.В. |
| | | | 3э | 2) ПР | 23-25.08.24, Барнаул | |
| | | | 3э,3 | 3) ВС | 04-08.09.24, Н.Новгород | |
| | | | 2э,3э | 4) ПР | 19-22.09.24, Новосибирск | |
| 14 | Каликина Екатерина | спортивное ориентирование | 2 | 1) ВС | 20-22.03.24, Архангельск | Стародумов К.В. |
| 15 | Киселева Ксения | спортивное ориентирование | 3,3 | 1) ВС | 03-10.06.24, Сабаево | Мартьянова О.В. |
| | | | 2 | 2) ВС | 12-16.06.24, Вача | |
| | | | 1,2 | 3) ВС | 04-07.07.24, Ворсма | |
| 16 | Курносов Арсений | спортивное ориентирование | 3,3 | 1) ВС | 04-07.07.24, Ворсма | Иванова А.А. |
| 17 | Курносов Никита | спортивное ориентирование | 1 | 1) ВС | 08-12.03.24, Ладушкин | Иванова А.А. |
| | | | 2,2 | 2) ВС | 12-16.06.24, Вача | |
| | | | 2,2 | 3) ВС | 04-07.07.24, Ворсма | |
| | | | 2э | 4) ЧР | 18-22.09.24, Кыштым | |
| | | | 3 | 5) ВС | 25-27.10.24, Владимир | |
| 18 | Курякин Борислав | спортивное ориентирование | 2э,3э | 1) ВС | 04-08.09.24, Н.Новгород | Абакумова М.В. |
| | | | 2 | 2) ПР | 19-22.09.24, Новосибирск | |
| 19 | Марисова Кристина | спорт глухих | 2э | 1) ПР | 07-10.03.24, Уфа | Плис С.А. |
| 20 | Пензина Ксения | спортивное ориентирование | 3,3 | 1) ВС | 20-25.03.24, Геленджик | Повышев И.А. |
| | | | 1,2 | 2) ВС | 16-18.08.24, Челябинск | |
| 21 | Сазонов Константин | спортивное ориентирование | 2 | 1) ВС | 20-22.03.24, Архангельск | Мартьянова О.В. |
| 22 | Самошин Данила | спортивное ориентирование | 3э | 1) ПР | 9-11.02.24, Томск | Мартьянова О.В. |
| | | | 3,3 | 2) ВС | 05-09.12.24, Горнозаводск | |
| 23 | Самошин Кирилл | спортивное ориентирование | 3э | 1) ПР | 9-11.02.24, Томск | Мартьянова О.В. |
| | | | 1,3 | 2) ВС | 25-27.10.24, Владимир | |
| | | | 1 | 3) ВС | 05-09.12.24, Горнозаводск | |
| 24 | Сибираков Олег | спортивное ориентирование | 1э,2 | 1) ПР | 9-11.02.24, Томск | Стародумов К.В. |
| | | | 1э,2,2 | 2) ПР | 20-26.02.24, Уфа | |
| 25 | Сидоров Прохор | спортивное ориентирование | 1,1э,1 | 1) ПР | 9-11.02.24, Томск | Стародумов К.В. |
| | | | 1,1,1э,2 | 2) ПР | 20-26.02.24, Уфа | |
| | | | 1,1,1,1 | 3) ВС | 06-10.03.24, Иркутск | |
| | | | 1,1,2 | 4) ВС | 20-22.03.24, Архангельск | |
| | | | 1,1,2 | 5) ВС | 28-02.12.24, Сургут | |
| | | | 1,1 | 6) ПР | 19-23.12.24, Барнаул | |
| 26 | Степанова Екатерина | спортивное ориентирование | 1,1,1 | 1) ВС | 20-22.03.24, Архангельск | Головин Д.Е. |
| | | | 1,2,2э,3 | 2) ВС | 28-02.12.24, Сургут | |
| | | | 3,3 | 3) ВС | 28-29.12.24, Москва | |
| 27 | Тюменков Даниил | спортивное ориентирование | 1э,3 | 1) ПР | 9-11.02.24, Томск | Мартьянова О.В. |
| | | | 2 | 2) ПР | 19-23.12.24, Барнаул | |
| 28 | Хохлова Екатерина | спортивное ориентирование | 2 | 1) ВС | 04-07.07.24, Ворсма | Мартьянова О.В. |
| 29 | Шевчук Дмитрий | спортивное ориентирование | 1,3 | 1) ВС | 20-22.03.24, Архангельск | Завылова Т.В. |
| | | | 2э | 2) ВС | 28-02.12.24, Сургут | |
| | | | 2 | 3) ВС | 28-29.12.24, Москва | |

4.5.5. Списки кандидатов с сборные команды России по спортивному ориентированию на 2025 год.

| № | Фамилия | Имя | Дата рождения | Спорт звание | Группа дисциплин | Состав |
|---|----------|--------|---------------|--------------|------------------|-----------------|
| 1 | Курносов | Никита | 9/20/2001 | МС | Кроссовые | Основной состав |

ДОКУМЕНТ ПОДПИСАН ЭЛЕКТРОННОЙ ПОДПИСЬЮ

МУНИЦИПАЛЬНОЕ БЮДЖЕТНОЕ ОБРАЗОВАТЕЛЬНОЕ УЧРЕЖДЕНИЕ
ДОПОЛНИТЕЛЬНОГО ОБРАЗОВАНИЯ "СПОРТИВНАЯ ШКОЛА № 12 ПО
СПОРТИВНОМУ ОРИЕНТИРОВАНИЮ ИМ. Т. В. ЛАРИНОЙ", Повышева
Марина Витальевна, Директор

01.04.25 10:57 (MSK)

Сертификат 6D424CDB5EBA51C94626C1002CA00B1E

| | | | | | | |
|----|------------|----------|------------|-----|---------------|---------------------------------------|
| 2 | Каликин | Дмитрий | 26.07.2007 | КМС | Лыжные | Юноши и девушки (до 21 лет) |
| 3 | Сибиряков | Олег | 07.05.2007 | КМС | Лыжные | Юноши и девушки (до 21 лет) |
| 4 | Сидоров | Проход | 05.04.2007 | КМС | Лыжные | Юноши и девушки (до 21 лет) |
| 5 | Белозеров | Роман | 25.07.209 | I | Лыжные | Юноши и девушки (до 18 лет) |
| 6 | Голубев | Савелий | 05.11.2008 | КМС | Велокроссовые | Юноши и девушки (до 18 лет) |
| 7 | Елисеева | Алена | 18.05.2009 | I | Кроссовые | Юноши и девушки (до 18 лет) |
| 8 | Курякин | Борислав | 02.09.2009 | I | Велокроссовые | Юноши и девушки (до 18 лет) |
| 9 | Тюменков | Даниил | 20.09.2008 | КМС | Лыжные | Юноши и девушки (до 18 лет) |
| 10 | Воротилова | Ангелина | 09.04.2008 | КМС | Кроссовые | Резерв Юноши и девушки (до 19 лет) |

4.6. Присвоение:

1) присвоение спортивных званий:

| ФИО | Спортивное звание | вид спорта |
|-----|-------------------|------------|
| - | - | - |

2) присвоение спортивных разрядов:

| спортивные разряды | Количество |
|------------------------------------|------------|
| КМС | 15 |
| первый спортивный разряд | 31 |
| второй спортивный разряд | 26 |
| третий спортивный разряд | 26 |
| первый юношеский спортивный разряд | 113 |
| второй юношеский спортивный разряд | |
| третий юношеский спортивный разряд | |

4.7. Количество проведенных спортивных соревнований (мероприятий)

| № | Уровень соревнований | спортивная база учреждения | другая спортивная база |
|---|----------------------|----------------------------|------------------------|
| 1 | международный | | |
| 2 | всероссийский | | 2 |
| 3 | межрегиональные | | 1 |
| 4 | региональный | 1 | 9 |
| 5 | муниципальный | 2 | 6 |
| 6 | внутришкольный | 5 | |
| | Итого: | 8 | 18 |

4.8. Результаты работы по реализации мероприятий ВФСК ГТО (количество зарегистрированных, принявших участие, количество получивших знаки: золотой, серебряный, бронзовый).

ДОКУМЕНТ ПОДПИСАН ЭЛЕКТРОННОЙ ПОДПИСЬЮ

МУНИЦИПАЛЬНОЕ БЮДЖЕТНОЕ ОБРАЗОВАТЕЛЬНОЕ УЧРЕЖДЕНИЕ
ДОПОЛНИТЕЛЬНОГО ОБРАЗОВАНИЯ "СПОРТИВНАЯ ШКОЛА № 12 ПО
СПОРТИВНОМУ ОРИЕНТИРОВАНИЮ ИМ. Т. В. ЛАРИНОЙ", ПОВЫШЕВА
Марина Витальевна, Директор

01.04.25 10:57 (MSK)

Сертификат 6D424CDB5EBA51C94626C1002CA00B1E

| зарегистрировано | Число принявших участие | получено знаков | | |
|------------------|-------------------------|-----------------|---------|--------|
| | | золото | серебро | бронза |
| 267 | 178 | 53 | 20 | 6 |

Выводы:

Деятельность МБОУ ДО СШ №12 в 2024 учебно-тренировочном году можно считать удовлетворительной, соответствующей нормативно-правовой базе, требованиям трудового законодательства, технике безопасности и санитарно-гигиеническим требованиям.

Запланированные на 2024 год мероприятия выполнены. В целом годовой учебный план выполнен.

В школе созданы благоприятные условия для реализации творческого потенциала каждого участника тренировочного процесса спортивной подготовки. В подготовке обучающихся заинтересованы все стороны учебно-тренировочного процесса: администрация школы, родители, тренеры-преподаватели, обучающиеся.

На основании результатов самоконтроля можно сделать вывод:

- содержание и качество подготовки спортсменов по программе спортивной подготовки соответствует современному уровню и требованиям федерального стандарта спортивной подготовки.

- показали хорошие результаты и попасть в большом количестве в состав сборной команды Российской Федерации.

В 2024 году 1 спортсмен является обучающимся Училища Олимпийского резерва. По результатам спортивной деятельности в 2024 году региональный центр спортивной подготовки заключил трудовые договора с 2 спортсменами, воспитанниками МБОУ ДО СШ №12.

5. Медицинское обеспечение.

5.1. Заключен договор на проведение предварительных и периодических медицинских осмотров (Договор №2401/24 МО от 13.02.2024г.) для сотрудников учреждения с ООО "Единый Медицинский Центр".

5.2. Заключен договор на медицинское обеспечение обучающихся в МБОУ ДО СШ №12, для оказания первичной медико-санитарной помощи, проходящим спортивную подготовку в учреждении с ГБУ НО "ВФД" (Договор №Ш2024 01-01-24 от 09.01.2024г.)

5.3. Работа по соблюдению антидопингового законодательства в Учреждении осуществляется по плану:

- все сотрудники, непосредственно участвующие в тренировочном процессе, а также спортсмены-инструктора прошли обучение по программе РУСАДА с последующим получением сертификата;

- проводятся тематические беседы со спортсменами в тренировочных группах.

6. Обеспечение безопасности.

направлениями работы:

- безопасность нахождения на объектах в рамках заключенных договоров на охрану помещения;

- безопасность проведения учебно-тренировочных занятий обеспечивается тренерами в соответствии с должностной инструкцией тренера-преподавателя.

При организованных перевозках групп детей к месту проведения спортивных мероприятий распорядительным актом Учреждения назначается ответственный за жизнь и безопасность обучающихся и спортсменов во время переезда к месту проведения мероприятия и обратно и на время проведения мероприятия;

- охрана здоровья проведение предварительных и периодических медицинских осмотров работников учреждения.

- проведение профилактических работ для обеспечения пожарной безопасности обеспечивается проверкой безопасности состояния и исправности технических средств пожаротушения, оповещением администрации Учреждения о неисправности, происшестввах, которые могут привести к пожару с указанием причин и виновных лиц, периодическим осмотром помещений для исключения условий возникновения пожара, осуществлением практических учебных тренировок по эвакуации сотрудников, спортсменов и обучающихся, осуществлением проверки исправности автоматической пожарной сигнализации и оповещения людей о пожаре, проведением разъяснительных бесед с сотрудниками и обучающимися и спортсменами по соблюдению правил безопасности, проведением инструктажей по пожарной безопасности;

- в рамках противодействия терроризму проводится разъяснительная работа с сотрудниками, обучающимися и спортсменами на тему противодействия терроризму, регулярно обновляется агитация и информация на сайте Учреждения по данной теме, осуществляется контроль мест проведения массовых мероприятий;

- в рамках противодействия коррупции осуществляется постоянный контроль за соблюдением требованием кодекса этики и служебного поведения работников Учреждения, ежегодно проводится ознакомление сотрудников с порядком уведомления работодателя о фактах обращения в целях склонения работника к совершению коррупционных правонарушений, с положением о порядке предотвращения и урегулирования конфликта интересов, с положением о сообщении отдельных категории лиц о получении подарка, его сдаче и оценке, разрабатывается и утверждается план мероприятий антикоррупционной политики, с которым знакомятся все сотрудники Учреждения (работа ведется в строгом соответствии с разработанным планом, отчеты ежеквартально направляются Учредителю), проводится работа по контролю за эффективным использованием имущества Учреждения, осуществляется информирование граждан об организации работы Учреждения на сайте www.bus.gov.ru и на сайте Учреждения;

- рамках охраны труда проводятся мероприятия по организации охраны труда в соответствии с действующим законодательством РФ, отраслевыми нормативными и локальными актами Учреждения, а также инструкциями по охране труда, в том числе обеспечение соответствующих требований охраны труда, условий труда на каждом рабочем месте и в целом в Учреждении, обеспечение безопасности сотрудников, обучающихся и спортсменов при эксплуатации помещений, сооружений, оборудования, инвентаря, соблюдение режима труда и отдыха работников в соответствии с законодательством РФ и законодательством субъекта РФ, проведение

обучения и проверка знаний и правил охраны труда и безопасности методов и приемов

выполнения работ, проведение обучения и проверка знаний правил оказания доврачебной помощи при несчастных случаях, проведения обучения и проверка знаний правил и требований по электробезопасности, проведение инструктажей по ОТ, стажировка на рабочем месте и проверки знаний требований ОТ, организация контроля за состоянием условий труда на рабочем месте (специальная оценка труда).

Ответственность должностных лиц за соблюдением требований охраны труда обучающихся, сотрудников определяется с действующим законодательством РФ.

Выводы: таким образом, материальное обеспечение Учреждения, в целом, соответствует требованиям для организации учебно-тренировочного процесса действующим санитарным, строительным, противопожарным нормам и правилам, позволяет реализовать дополнительные образовательные программы спортивной подготовки, определяющие его статус.

СТАТИСТИЧЕСКАЯ ЧАСТЬ

Результаты анализа показателей деятельности МБОУ ДО СШ №12

Данные приведены по состоянию на 31 декабря 2023 года.

| № п/п | Показатели | Количество |
|-----------|--|-------------|
| 1. | Основная деятельность | |
| 1.1 | Общая численность обучающихся в том числе: | 381 чел |
| 1.1.1 | Детей дошкольного возраста от 3 до 7 лет | - |
| 1.1.2 | Детей младшего школьного возраста от 7 до 11 лет | 107 чел |
| 1.1.3 | Детей среднего школьного возраста от 11 до 15 лет | 149 чел |
| 1.1.4 | Детей старшего школьного возраста от 15 до 17 лет | 84 чел |
| 1.2 | Численность обучающихся по образовательным программам по договорам об оказании платных образовательных услуг | - |
| 1.3 | Численность/удельный вес численности обучающихся, обучающихся в 2-х и более объединениях (вида спорта), в общей численности обучающихся | 5 чел/1% |
| 1.4 | Численность/удельный вес численности обучающихся с применением дистанционных технологий, электронного обучения, в общей численности обучающихся | - |
| 1.5 | Численность/удельный вес численности обучающихся по образовательным программам спортивной подготовки для детей с выдающимися способностями, в общей численности обучающихся | - |
| 1.6 | Численность/удельный вес численности обучающихся по программам, направленным на работу с детьми с особыми потребностями в образовании, в общей численности обучающихся, в том числе: | - |
| 1.6.1 | Обучающиеся с ограниченными возможностями здоровья | 13 чел/3% |
| 1.6.2 | Дети-сироты, дети, оставшиеся без попечения родителей | - |
| 1.6.3 | Дети-мигранты | - |
| 1.6.4 | Дети, попавшие в трудную жизненную ситуацию | - |
| 1.7 | Численность/удельный вес численности детей, обучающихся исследовательской, проектной деятельностью, в общей численности | - |
| 1.8 | Численность/удельный вес численности обучающихся, принявших участие в массовых мероприятиях (конкурсы, соревнования, фестивали, конференции), в общей численности обучающихся, в том числе: | 326 чел/85% |
| 1.8.1 | На муниципальном уровне | 298 чел/78% |
| 1.8.2 | На региональном уровне | 196 чел/51% |
| 1.8.3 | На межрегиональном уровне | 52 чел/14% |
| 1.8.4 | На федеральном уровне | 69 чел/18% |
| 1.8.5 | На международном уровне | - |
| 1.9 | Численность/удельный вес численности обучающихся - победителей и призеров массовых мероприятий (конкурсы, соревнования, фестивали, конференции), в общей численности обучающихся, в том числе: | 196 чел/51% |
| 1.9.1 | На муниципальном уровне | 53 чел/30% |
| 1.9.2 | На региональном уровне | 38 чел/20% |
| 1.9.3 | На межрегиональном уровне | 46 чел/4% |
| 1.9.4 | На федеральном уровне | 59 чел/9% |
| 1.9.5 | На международном уровне | - |

Документ подписан электронной подписью

МУНИЦИПАЛЬНОЕ БЮДЖЕТНОЕ ОБРАЗОВАТЕЛЬНОЕ УЧРЕЖДЕНИЕ
ДОПОЛНИТЕЛЬНОГО ОБРАЗОВАНИЯ "СПОРТИВНАЯ ШКОЛА № 12 ПО
СПОРТИВНОМУ ОРИЕНТИРОВАНИЮ ИМ. Т. В. ЛАРИНОЙ", ПОВЫШЕВА

Марина Витальевна, Директор

01.04.25 10:57 (MSK)

Сертификат 6D424CDB5EBA51C94626C1002CA00B1E

| | | |
|--------|--|-------------|
| 1.10 | Численность/удельный вес численности обучающихся, участвующих в образовательных и социальных проектах, в общей численности обучающихся, в том числе: | - |
| 1.10.1 | Муниципального уровня | - |
| 1.10.2 | Регионального уровня | - |
| 1.10.3 | Межрегионального уровня | - |
| 1.10.4 | Федерального уровня | - |
| 1.10.5 | Международного уровня | - |
| 1.11 | Количество массовых мероприятий, проведенных в образовательной организации, в том числе: | 26 |
| 1.11.1 | На муниципальном уровне | 13 |
| 1.11.2 | На региональном уровне | 10 |
| 1.11.3 | На межрегиональном уровне | 1 |
| 1.11.4 | На федеральном уровне | 2 |
| 1.11.5 | На международном уровне | - |
| 1.12 | Общая численность педагогических работников | 23 чел |
| 1.13 | Численность/удельный вес численности педагогических работников, имеющих высшее образование, в общей численности педагогических работников | 22 чел/96% |
| 1.14 | Численность/удельный вес численности педагогических работников, имеющих высшее образование профессиональной направленности (по профилю), общей численности педагогических работников | 22 чел/96% |
| 1.15 | Численность/удельный вес численности педагогических работников, имеющих среднее профессиональное образование, в общей численности педагогических работников | 1 чел/4% |
| 1.16 | Численность/удельный вес численности педагогических работников, имеющих среднее профессиональное образование педагогической направленности (профиля), в общей численности педагогических работников | 1 чел/4% |
| 1.17 | Численность/удельный вес численности педагогических работников, которым по результатам аттестации присвоена квалификационная категория, в общей численности педагогических работников, в том числе: | 20 чел/87% |
| 1.17.1 | Высшая | 14 чел/61% |
| 1.17.2 | Первая | 6 чел/26% |
| 1.18 | Численность/удельный вес численности педагогических работников в общей численности педагогических работников, педагогический стаж работы которых составляет: | 7 чел/30% |
| 1.18.1 | До 5 лет | 3 чел/13% |
| 1.18.2 | Свыше 30 лет | 4 чел/17% |
| 1.19 | Численность/удельный вес численности педагогических работников в общей численности педагогических работников в возрасте до 30 лет | 2 чел/9% |
| 1.20 | Численность/удельный вес численности педагогических работников в общей численности педагогических работников в возрасте от 55 лет | 8 чел/35% |
| 1.21 | Численность/удельный вес численности педагогических и административно-хозяйственных работников, прошедших за последние 5 лет повышение квалификации/профессиональную переподготовку по профилю педагогической деятельности или иной осуществляемой в образовании деятельности, в общей численности педагогических и административно-хозяйственных работников | 23 чел/100% |

| | | |
|-----------|--|-----------|
| 1.22 | Численность/удельный вес численности специалистов, обеспечивающих методическую деятельность образовательной организации, в общей численности сотрудников образовательной организации | 2 чел/ 5% |
| 1.23 | Количество публикаций, подготовленных педагогическими работниками образовательной организации: | - |
| 1.23.1 | За 3 года | - |
| 1.23.2 | За отчетный период | - |
| 1.24 | Наличие в организации дополнительного образования системы психолого-педагогической поддержки одаренных детей, иных групп детей, требующих повышенного педагогического внимания | нет |
| 2. | Инфраструктура | |
| 2.1 | Количество компьютеров в расчете на одного обучающегося | - |
| 2.2 | Количество помещений для осуществления образовательной деятельности, в том числе: | 2 |
| 2.2.1 | Учебный класс | 1 |
| 2.2.2 | Лаборатория | - |
| 2.2.3 | Мастерская | - |
| 2.2.4 | Танцевальный класс | - |
| 2.2.5 | Спортивный зал | - |
| 2.2.6 | Бассейн | - |
| 2.2.7 | Тренажерный зал | 1 |
| 2.3 | Количество помещений для организации досуговой деятельности обучающихся, в том числе: | - |
| 2.3.1 | Актовый зал | - |
| 2.3.2 | Концертный зал | - |
| 2.3.3 | Игровое помещение | - |
| 2.4 | Наличие загородных оздоровительных лагерей, баз отдыха | нет |
| 2.5 | Наличие в образовательной организации системы электронного документооборота | да |
| 2.6 | Наличие читального зала библиотеки, в том числе: | нет |
| 2.6.1 | С обеспечением возможности работы на стационарных компьютерах или использования переносных компьютеров | нет |
| 2.6.2 | С медиатекой | нет |
| 2.6.3 | Оснащенного средствами сканирования и распознавания текстов | нет |
| 2.6.4 | С выходом в Интернет с компьютеров, расположенных в помещении библиотеки | нет |
| 2.6.5 | С контролируемой распечаткой бумажных материалов | нет |
| 2.7 | Численность/удельный вес численности обучающихся, которым обеспечена возможность пользоваться широкополосным Интернетом (не менее 2 Мб/с), в общей численности обучающихся | - |

Анализ показателей указывает на то, что Школа имеет достаточную инфраструктуру, которая соответствует требованиям [СанПиН 1.2.3685-21](#) и позволяет реализовывать дополнительные образовательные программы в полном объеме в соответствии с Федеральными стандартами по уровням общего образования.

В Учреждении созданы условия для реализации программ спортивной подготовки по выбранным видам спорта, тренеры-преподаватели прошли обучение по дополнительным профессиональным программам повышения квалификации.

Результаты воспитанников показывают высокий уровень подготовки в учреждении, для выступлений и на международных стартах.

МБОУ ДО СШ №12 укомплектована достаточным количеством педагогических и иных работников, которые имеют достаточную квалификацию и регулярно повышают квалификацию, что позволяет обеспечивать стабильные качественные результаты обучающихся. Тренеры-преподаватели МБОУ ДО СШ №12 владеют высоким уровнем компетенций.